

SÅDAN ARBEJDER VI MED

Samfundsansvar i Lærernes Pension

2022



Forord

→ 2022 har været et usædvanligt år for alle, og det gælder også for Lærernes Pension. Netop som Corona-pandemien slap sit tag i os, og verden stille og roligt åbnede op igen, så invaderede Rusland Ukraine, og det kastede store dele af verden ud i en energikrise, som medvirkede til faldende aktiekurser og en stigende inflation og som følge af det et negativt afkast for 2022 i Lærernes Pension.

Der er heldigvis også sket rigtig mange gode ting i Lærernes Pension i 2022. På trods af krisen har alle vores medlemmer fået en depotrente på 6 procent før skat igennem hele 2022, og især de kommende pensionister kan glæde sig over, at de ikke starter tilværelsen som pensionist med en nedsat pension.

2022 var også året, hvor et øget fokus på at forebygge længerevarende sygdom blandt vores medlemmer gav gode resultater til glæde for både den enkelte og fællesskabet.

Det store fokus på klima har også fyldt meget i 2022, og især en netto nul-målsætning for investeringsporteføljen og skærpede kriterier for investeringer i fossile selskaber er væsentlige fremskridt. Vi er godt i gang med en proces, hvor vi sammen med resten af verden hele tiden bliver klogere og bedre til at investere ansvarligt. Vi er ikke i mål, men vi arbejder målrettet og seriøst på at understøtte en omstilling til en økonomi baseret på et lavt CO₂-indhold.

I denne udgave af Rapport om samfundsansvar kan du læse om, hvad vi har haft fokus på i 2022. Rapporten er også Lærernes Pensions lovpligtige redegørelse om samfundsansvar, jf. bekendtgørelsen om finansielle rapporter for forsikringsselskaber og tværgående pensionskasser.

Rapporten indeholder desuden en beskrivelse af, hvordan vores politik for aktivt ejerskab er gennemført, jf. lov om finansiell virksomhed, og en rapportering om hensyn til bæredygtighedsforhold i vores pensionsprodukter, jf. forordning om bæredygtighedsrelaterede oplysninger i sektoren for finansielle tjenesteydelser (disclosure-forordningen). ■

● **ADMINISTRERENDE DIREKTØR**
Karsten Kjeldsen



Indhold

Vores medlemmer	4
Et medlemsforum i Øst og Vest	6
Vi passer på medlemmernes data	8

Investeringerne	9
Implementering af politik for ansvarlige investeringer i 2022	10
Arbejdet med klimahensyn	12
Danske ejendomme	14
Aktivt ejerskab	16
Deltagelse i samarbejder	17

Om os	18
--------------	-----------

Appendiks	20
Klimarapportering	21
Nøgletal for Lærernes Pension	23
Anvendt regnskabspraksis	24
Produktrapportering	27



► **UNDERVEJS I RAPPORTEN**
vil du støde på faktaboksen
DYK NED I DETALJEN, hvor
du kan linke dig videre til
relevante steder på hjem-
mesiden. Her får du et godt
billede af vores politikker,
retningslinjer og processer.

Vores medlemmer

→ Lærernes Pension har vi 158.000 medlemmer, og vi arbejder for, at vores medlemmer har en god og tryk pensionsordning. Det har vi også arbejdet for i 2022, hvor vi har forbedret medlemmernes dækninger og muligheder, hvis de bliver syge.

En forbedret og mere tryk pensionsordning

I 2022 har vi forbedret medlemmernes tilbud ved at fokusere endnu mere på at forebygge længerevarende og opslidende sygdomsforløb. Vi har i dag en række rådgivere, som er uddannede til at være tovholdere for vores syge medlemmer og hjælpe dem med at navigere i de forskellige systemer.

Hvis vores rådgivere ikke kan hjælpe medlemmerne, så kan de sende dem

videre til vores Kompasforløb, som er et onlineforløb, hvor medlemmerne får en fast kontaktperson, som støtter og hjælper dem undervejs i forløbet. Indtil videre har 310 medlemmer været igennem et Kompasforløb, og blandt dem er 73 % blevet enten helt eller delvis raskmeldte. Det resultat er så godt, at vi i 2023 kommer til at udbrede kendskabet til langt flere medlemmer.

For medlemmer, der har været syge i en længere periode, tilbyder vi et skræddersyet forløb målrettet det enkelte medlem. I 2022 har vi udvidet vores tilbud til også at omfatte senfølger efter en alvorlig hjernerystelse. Her er den rette indsats afgørende for, om vores medlemmer kan komme tilbage til en normal hverdag. Vi har i 2022 hjulpet 27 medlemmer med at håndtere senfølger efter en alvorlig hjernerystelse.



Det har været rigtig godt at have en, der lytter 100 % til, hvor man er, og som fanger den del af ens adfærd, der virkelig skal arbejdes med og følger op på det. Det har været et kæmpe bidrag til, at jeg har kunnet udvikle mig.

ET MEDLEM OM KOMPASFORLØBET



Hvad er et Kompasforløb?

Kompasforløbet er et tilbud om online coaching til vores medlemmer, som har problemer med stress eller er plaget af smerter. Medlemmerne får tilknyttet en personlig vejleder, som følger dem fra start til slut. Formålet er at hjælpe medlemmerne til en bedre trivsel og fastholde arbejdet.

27

medlemmer blev hjulpet med at håndtere senfølger efter en alvorlig hjernerystelse i 2022

73 %

af medlemmerne er blevet helt eller delvist raskmeldte efter et Kompasforløb

→ En forsikring som dækker helt til folkepensionsalderen

Også i 2022 var der fokus på danskernes stigende folkepensionsalder, og i Lærernes Pension har det medført, at vi har ændret på, hvornår forsikringerne ved sygdom udløber, så der fremover er overensstemmelse mellem den vedtagne folkepensionsalder og det tidspunkt, hvor medlemmernes forsikringer ved sygdom udløber. Ikke overraskende har vores medlemmer taget rigtig godt imod denne forbedring af deres forsikring ved sygdom. Det giver vores syge medlemmer en økonomisk tryghed og ro, at de kan få en udbetaling fra deres ordning, indtil de kan gå på pension.

Ved udgangen af 2022 havde vi 2.747 medlemmer, som fik udbetalt invalidepension sammen med en offentlig førtidspension. Medlemmer, som er i en afklaringsfase i det offentlige i forbindelse med et sygdomsforløb og modtager en offentlig

ydelse, fx sygedagpenge, kan i Lærernes Pension få midlertidig pension. Ved udgangen af 2022 var der 639 medlemmer, som fik midlertidig pension.

I Lærernes Pension har medlemmerne derudover i de fleste tilfælde enten en ægtefælle-/samleverpension eller en dødsfaldspension, som udbetales til de nærmeste pårørende. Ved udgangen af 2022 fik 1.054 ægtefæller eller samlevere udbetalt ægtefælle-/samleverpension. Langt de fleste af vores medlemmer har dog en dødsfaldspension, der udbetales som en sum, og her fik 239 af de nærmeste pårørende en udbetaling fra denne dækning i 2022.

Medlemmernes børn kan få børnepension, hvis deres forældre får en udbetaling fra deres forsikring ved sygdom, eller hvis deres forældre dør. I 2022 fik 2.286 børn udbetalt børnepension. ■



DYK
NED
I DETALJEN

► PENSIONERNE
► FORSIKRINGERNE

Her arbejder vores medlemmer

Vores medlemmer er at finde rundt omkring på landets mange forskellige skoler: Folkeskoler, daghøjskoler, friskoler, efterskoler, ungdomsskoler, tekniske skoler, produktionsskoler, handelsskoler og behandlingsskoler.

6.292

mio. kr. indbetalinger
i alt i 2022

6 %

i depotrente før skat for alle
medlemmer i 2022

16.151

medlemmer er
på alderspension

34.000

medlemmer har vi rådgivet
via telefon eller chat

2.747

medlemmer fik i løbet af året
udbetalt invalidepension

49 %

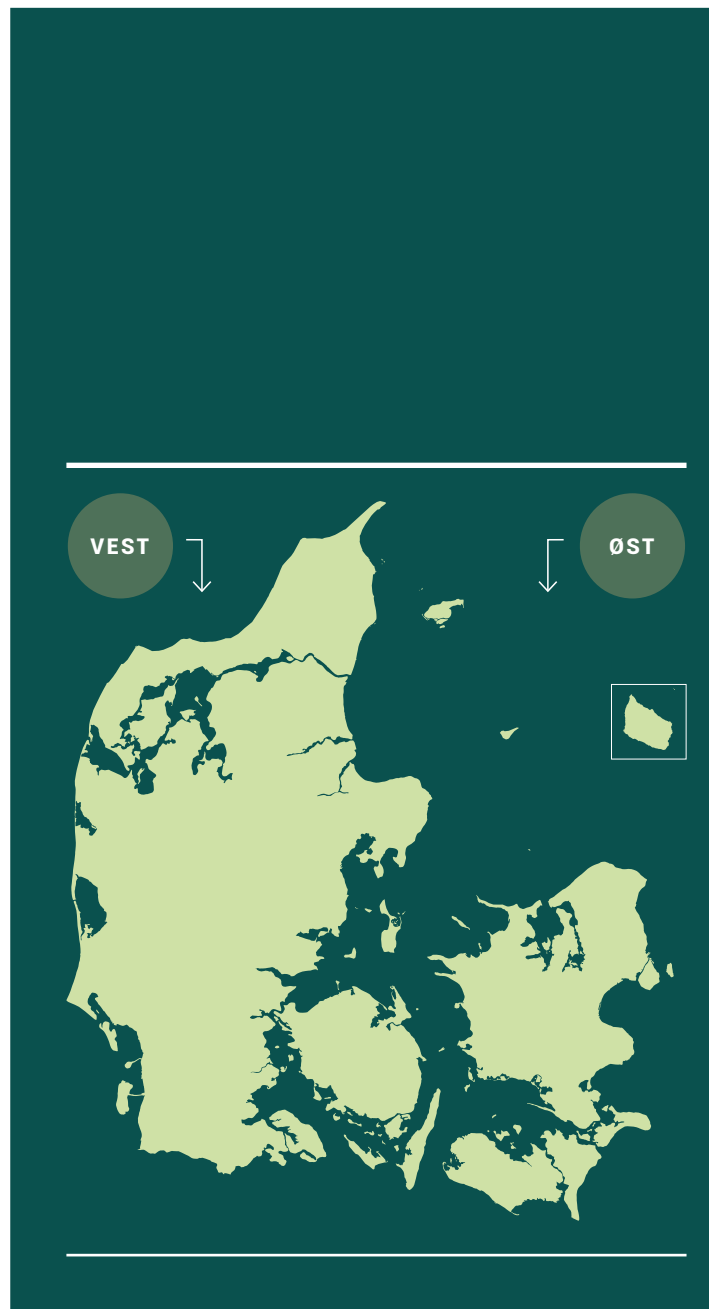
af vores medlemmer
er over 50 år

Et medlemsforum i øst og vest

→ **M**edlemmerne i vores to fora bliver valgt til en treårig periode, og da både 2020 og 2021 var ramt af nedlukninger og restriktioner, så var det glædeligt, at vi i 2022 igen kunne mødes fysisk og sætte fokus på nogle af de mange emner, som fora-medlemmerne gerne ville høre mere om i deres treårige periode.

2022 bød også på valg til de to fora, som endte med kampvalg i vest og fredsvalg i øst. Det resulterede i 26 fora-medlemmer i vest og 29 i øst, og de har i 2022 været i fuld gang med at forholde sig til pensionsordningen, investeringerne, kommunikationen og meget, meget mere.

Medlemsforaenes årsmøde foregik i maj 2022 i Aarhus. Til årsmødet har fora-medlemmer og bestyrelse mulighed for at møde hinanden i både formelle og uformelle rammer. Denne gang startede årsmødet med en tur til Lærernes Pensions ejendomme i Risskov, mens forfatter og journalist Leif Davidsen siden hen gav et foredrag om Rusland. ■

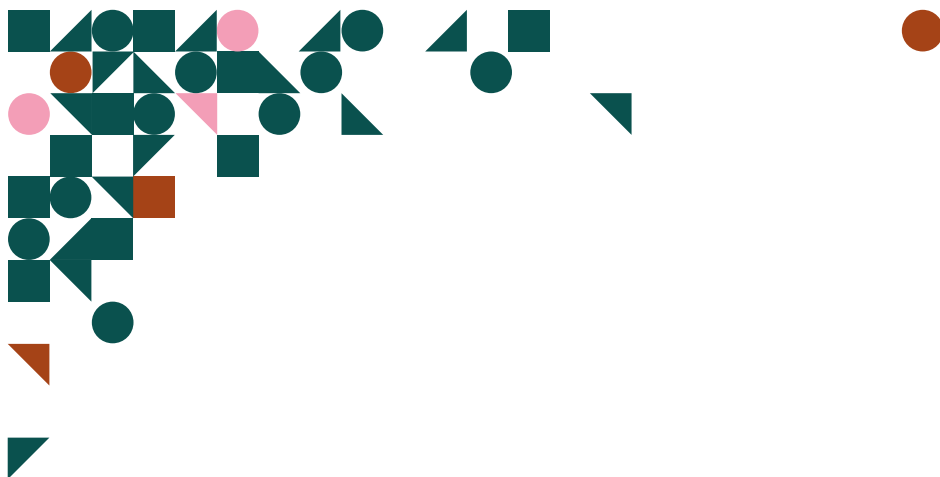


Hvad er et medlemsforum?

Medlemsforum er medlemmernes mulighed for at have indflydelse på Lærernes Pension. Medlemsforum består af et medlemsfora i øst og vest, som er valgt af medlemmerne. De mødes 3 til 4 gange om året og drøfter fx pensionsordning, investeringerne og kommunikationen til medlemmerne. Medlemsfora kan stille forslag til bestyrelsen.



▶ OM MEDLEMSFORA
▶ I MEDLEMSBLADET



→ **DET HAR MEDLEMSFORA HAFT PÅ DAGSORDENEN I 2022**

JANUAR 2022

EJENDOMSINVESTERINGER

Medlemsforaene mødte vores afdeling Danske Ejendomme og fik et indblik i, hvordan vi i Lærernes Pension går til investeringer i de danske ejendomme, som vi selv står for. Der blev også fortalt om, hvordan de nye ejendomme bliver certificeret efter et tysk bæredygtighedsmærke, DGNB Guld.

MAJ 2022

ÅRSMØDE

Sammen med bestyrelsen besøgte foras-medlemmerne Lærernes Pensions nye udlejningsejendomme i Risskov uden for Aarhus. Efterfølgende gav Leif Davidsen et indblik i konflikten mellem Ukraine og Rusland.

JUNI 2022

VALG TIL NYT FORUM

Hvert tredje år er der valg til vores medlemsfora, og alle medlemmer af Lærernes Pension kan stemme og stille op. I 2022 var der 7 %, som valgte at stemme, hvilket i pensionsammenhæng er ganske pænt.

AUGUST 2022

VELKOMMEN TIL NYE FORA

Her blev det nye medlemsforum budt velkommen. De hørte lidt om Lærernes Pension og deres egen rolle i medlemsfora. Det var også her, at de kunne komme med ønsker til emner, som de gerne vil dykke ned i, og så blev der valgt en formand og næstformand til medlemsforum Øst og Vest.

OKTOBER 2022

UDDANNELSES DAG

Nye foras-medlemmer fik tilbudt en uddannelsesdag, hvor de fik et godt indblik i Lærernes Pension. Her kom de forbi pensionsordningen, investeringer, medlemsservice og kommunikation til medlemmerne.

NOVEMBER 2022

PENSIONSORDNINGEN

Medlemsfora forholdt sig på dette møde til pensionsordningen. Det blev diskuteret, hvordan pensionsordningen skulle justeres for at passe til medlemmernes behov. De var også forbi de forskellige kommunikationskanaler, og forholdt sig til, hvorvidt medlemsmagasinet [Pan'sjo'n] skal overgå til et elektronisk magasin eller forblive på papir.



Vi passer på medlemmernes data

→ Vi passer på medlemmernes data

I Lærernes Pension formulerede vi i 2021 en politik for dataetik, som vi forholder os til en gang om året. Det er også sket i 2022, hvor bestyrelsen har godkendt vores politik for dataetik. Da en stor del af Lærernes Pensions data administreres af vores administrationsselskab Forca, har de også en politik for dataetik. Derudover er det Forcas ansvar at overvåge og føre tilsyn med, at de lever op til deres egen og Lærernes Pensions politik for dataetik.

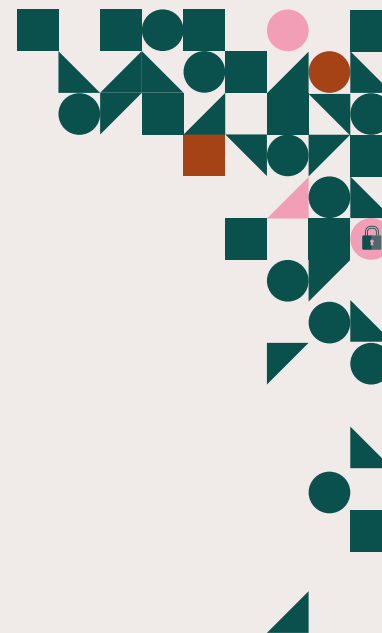
I 2022 har der været fokus på at sikre en generel opmærksomhed i Forca om dataetik. Der er blevet orienteret bredt om dataetik på intranettet og i løbet af året er der blevet afholdt flere workshops med fokus på dataetik i praksis med eksempler fra medarbejderens hverdag og refleksioner om dataetiske perspektiver i fællesskab.



I takt med at udbuddet af cloudbaserede serviceydelser stiger, er der også kommet større fokus på de udfordringer, teknologien bag cloud kan medføre. I 2022 har vi i Lærernes Pension derfor brugt tid på at udarbejde og implementere en række retningslinjer for brugen af cloud. Du kan læse vores dataetiske redegørelse på vores hjemmeside. ■



- ▶ LÆRERNES PENSIONS POLITIK FOR DATAETIK
- ▶ DATAETISK REDEGØRELSE
- ▶ FORCAS POLITIK FOR DATAETIK



Investeringerne

→ Lærernes Pension investerer vi ca. 140 mia. kr. på vegne af 158.000 medlemmer. Vi er en langsigtet investor, og spreder investeringerne på flere typer af investeringer, lande og sektorer for at få et godt afkast.

Derfor er vi investeret i flere tusinde virksomheder, og det er forskelligt, hvordan vi arbejder med ansvarlighed i de forskellige typer af investeringer. Fælles for alle investeringerne er, at de skal leve op til vores politik for ansvarlige investeringer.

Vores politik for ansvarlige investeringer fastsætter primært etiske retningslinjer for investeringer i virksomheder og vores direkte ejede danske ejendomme. Disse investeringer udgjorde 59 % af de samlede investeringer ved udgangen af 2022 – se side 34.

Vores politik for ansvarlige investeringer er med til at sikre, at vi gennem vores investeringer kan være med til at bidrage til en ansvarlig og bæredygtig udvikling af samfundet.

Ændringer i politikken for ansvarlige investeringer

Politikken for ansvarlige investeringer blev ændret flere gange i 2022. I juni blev der indføjet en overordnet målsætning om, at den samlede investeringsportefølje skal have en netto nul-udledning af drivhusgasser senest i år 2050 i overensstemmelse med Paris-aftalens målsætninger. I november blev kriterierne for eksklusion af fossile aktiviteter skærpet. Begge tiltag er uddybet i afsnittet Arbejdet med klimahensyn på side 12. ■



DYK
NED
I DETALJEN

▶ POLITIK FOR ANSVARLIGE INVESTERINGER

Implementering af politik for ansvarlige investeringer i 2022

→ Vi implementerer vores politik for ansvarlige investeringer med udgangspunkt i et proportionalitetsprincip. Det er et sæt retningslinjer, som er møntet på en række praktiske aspekter forbundet med implementeringen af politikken, herunder tolerancer for de aktiviteter, som Lærernes Pension søger at undgå at investere i. Proportionalitetsprincippet er nedfældet i vores politik

for ansvarlige investeringer, hvor det kan læses i sin helhed.

Børsnoterede virksomheder

For vores investeringer i børsnoterede aktier og virksomhedsobligationer bruger vi data fra eksterne kilder til at screene et stort univers af virksomheder. Vi ekskluderer virksomheder, som i følge vores data bryder internationale normer og/eller vores

tolerancetærskler for sektorspecifikke aktiviteter. Den databaserede screening og kriterierne er uddybet i boksen nedenfor. Den databaserede screening foretages to gange årligt.

Vores databaserede screening fanger ikke alt, og nogle gange bliver vi opmærksomme på forhold vedrørende en virksomhed, som kan være i strid med vores politik for

ansvarlige investeringer. Når det er tilfældet, vil vi forsøge at få afklaret forholdene. I nogle tilfælde ender det med, at vi ekskluderer virksomheden.

De virksomheder, som vi ekskluderer, tilføjer vi vores eksklusionsliste. Listen er et øjebliksbillede af implementeringen af vores politik, og den kan derfor ændre sig flere gange i løbet af et år. Eksklusionsli-

DATABASERET SCREENING OG EKSKLUSION AF BØRSNOTEREDE VIRKSOMHEDER

Virksomheder screenes for brud med internationale normer relateret til miljø, menneskerettigheder, arbejdstagerrettigheder og ansvarlig virksomhedsledelse, herunder fravær af korruption og skatteomgåelse. Normerne udspringer af FN Global Compact's 10 principper inden for menneskerettigheder, arbejdstagerrettigheder, anti-korruption og miljø, OECD's retningslinjer for multinationale virksomheder samt ILO's konventioner om principper og rettigheder for arbejdet. Virksomheder ekskluderer, hvis data viser, at

et brud med normerne er verificeret af en myndig instans, og virksomheden ikke har gjort tilstrækkeligt for at sikre genopretning efter de negative indvirkninger.

Desuden ekskluderer virksomheder, hvis aktiviteter involverer produktion og distribution af våben, produktion af tobaksprodukter samt eftersøgning, udvinding og energiproduktion baseret på fossile brændstoffer. I implementeringen anvendes følgende tolerancer:

Den våbenrelaterede omsætning for kontroversielle våben må udgøre maksimalt 0 % af den samlede omsætning.

Omsætning fra eftersøgning og udvinding af termisk kul, arktisk boring og olieudvinding fra tjæresand må maksimalt udgøre 0 %, medmindre virksomheden har forpligtet sig til en omstilling, der vurderes forenelig med Paris-aftalen.

Den våbenrelaterede omsætning for ikke-kontroversielle våben må udgøre maksimalt 5 % af den samlede omsætning.

Omsætning fra eftersøgning og udvinding af olie og gas samt energiproduktion baseret på fossile brændstoffer må maksimalt udgøre 5 %, medmindre virksomheden har forpligtet sig til en omstilling, der vurderes forenelig med Paris-aftalen.

Tobaksproduktionens omsætning må udgøre maksimalt 5 %.

Vurdering af virksomhedernes omstillingsplaner skal tilstræbes at følge de opstillede kriterier for klassificering af virksomheder og deres forpligtelser, som indgår i et rammeværk, som Lærernes Pension anvender i arbejdet med at konkretisere netto nul-målsætningen. Det betyder, at virksomhederne skal have et langsiget reduktionsmål for 2050, som er konsistent med en global netto nul-udledning.

sten offentliggøres på vores hjemmeside to gange årligt, normalt i maj og november.

Eksklusioner i 2022

På eksklusionslisten publiceret i november 2022 optrådte der 1.397 virksomheder. Af disse indgik 251 virksomheder i verdensmarkedsindekset MSCI ACWI, hvor de udgjorde 12,9 % af indeksets markedsværdi. De fleste af de ekskluderede virksomheder er fossile selskaber eller våbenproducenter. Tabellen viser baggrunden for eksklusionerne og deres omfang.

Størstedelen af de eksklusioner, vi foretog i 2022, er sket på baggrund af vores data-baserede screening, men vi ekskluderede også flere virksomheder på baggrund af konkrete vurderinger.

Når vi ekskluderer en virksomhed, udelukker vi den fra vores investeringsunivers. Men universet udvides også løbende med nye virksomheder, og det er vores vurdering, at vi fortsat har rig mulighed for at sprede vores investeringer. Desuden betragter vi eksklusion som værdiskabende i forhold til det langsigtede afkast, da vi ekskluderer virksomheder med en ledelsespraksis eller forretningsmodel, der er særlig sårbar over for politiske og regulatoriske tiltag, ændret kundeadfærd, konkurrenternes bedre positionering og erstatningskrav. Alt i alt ser vi derfor ikke, at vores eksklusioner hæmmer vores muligheder for at sikre et godt afkast.

OVERSIGT OVER EKSKLUDEREDE BØRSNOTEREDE VIRKSOMHEDER I NOVEMBER 2022

EKSKLUDEREDE VIRKSOMHEDER		HERAF VIRKSOMHEDER I MSCI ACWI	
BAGGRUND FOR EKSKLUSION	ANTAL	ANTAL	EKSKLUDERET MARKEDSVÆRDI
Normbrud	69	34	5,5 %
Kontroversielle våben	78	26	1,9 %
Øvrige våben	274	43	2,2 %
Tobak	70	13	0,7 %
Fossiler	976	165	5,6 %
Total	1.397	251	12,9 %

Note: Da nogle virksomheder er ekskluderet af flere årsager, modsvarer totalen ikke summen af de enkelte rækker. Tabellen omfatter ikke virksomheder, der er ekskluderet som følge af, at de er hjemmehørende i Rusland eller Belarus.

Unoterede fonde

Når vi investerer i virksomheder via unoterede kapital- og kreditfonde skal de også leve op til vores politik for ansvarlige investeringer, når vi afgiver et tilsagn til investeringer. Fondene foretager investeringerne over en årrække, og investeringerne i de unoterede selskaber er typisk meget tidskrævende og vanskelige at frasælge. Derfor har vi en grundig proces forud for nye investeringer, hvor vi vurderer forvalterens evne og villighed til at tænke ansvarlighed ind i investeringerne. Derudover tilstræber vi os at sikre, at kapitalforvalterne, som investerer på vores vegne, forpligter sig til at leve op til den politik for ansvarlige investeringer, som gælder på tidspunktet for indgåelse af et

investeringstilsagn. Kapitalforvalterne af disse typer investeringer er ikke forpligtede til at følge efterfølgende ændringer i vores politik.

Eksklusion af Rusland og Belarus og overvejelser om landeeksklusion

2022 var et år, hvor de finansielle markeder var præget af Ruslands invasion af Ukraine. For Lærernes Pension betød krigen, at vi i første kvartal besluttede at afhænde investeringer udstedt af myndigheder og virksomheder hjemmehørende i Rusland og Belarus, og ikke foretage nye investeringer i disse lande.

Lærernes Pension besluttede i slutningen af året, at der skal igangsættes en proces

for at fastlægge nogle retningslinjer i vores politik for ansvarlige investeringer for at arbejde med eksklusion af lande, der rækker ud over overholdelse af sanktioner vedtaget af EU og USA. Processen igangsættes i 2023 og vil omfatte analyser og inddragelse af vores medlemsfora i drøftelserne. ■



▶ SE EKSKLUSIONSLISTEN

Arbejdet med klimahensyn

→ 2022 fastsatte Lærernes Pension en overordnet målsætning om, at selskabets investeringsportefølje skal have en netto nul-udledning senest i år 2050. Målsætningen sætter et pejlemærke for klimahensyn i investeringsporteføljen og bygger videre på den klimastrategi, som selskabet har arbejdet med de senere år. Målsætningen skal konkretiseres og implementeres over de kommende år.

Udbygning af porteføljer med klima- og miljøfokus

I 2022 udbyggede vi vores investeringer med

klima- og miljøfokus, jf. boksen nedenfor. Samlet havde Lærernes Pension ved udgangen af 2022 12,3 mia. kr. i investeringer med klima- og miljøfokus. I opgørelsen har vi ikke taget hensyn til de nye EU-kriterier for miljømæssig bæredygtighed fastsat i EU's taksonomi for bæredygtige investeringer. I løbet af 2023 forventer vi at få data for, hvor stor en del af vores investeringer, der lever op til disse kriterier inden for 2 ud af taksonomiens i alt 6 miljømål. Det drejer sig om aktiviteter, der bidrager til at modvirke klimaforandringerne, og aktiviteter, der bidrager til tilpasningen til

klimaforandringer. Foreløbig har vi fået det opgjort for vores direkte ejede danske ejendomme – se appendiks på side 27.

Skærpede kriterier for fossil eksklusion

I 2022 skærpede Lærernes Pension kriterierne for eksklusion af nogle typer fossile virksomheder – dvs. virksomheder, som har omsætning fra eftersøgning eller udvinding af fossile brændstoffer eller produktion af energi baseret på fossile brændstoffer. Det var særligt kravene til data for selskabers omstillingsplaner, der blev skærpet.

Flere tusinde virksomheder har en betydelig omsætning baseret på fossile brændsler. Vi tilstræber at ekskludere selskaber, der ikke har fastsat en målsætning for en omstilling, der er forenelig med Paris-aftalen, men det er en kompleks vurdering. Der kan stadig være lang vej for virksomhederne med at opgøre CO₂-udledning, fastlægge delmål og konkrete planer, og dernæst til at finde de forretningsmæssige rigtige løsninger til at komme i mål – og endelig til at se omstillingen afspejlet i virksomhedernes CO₂-udledning. Vi tager udgangspunkt i nogle vurderingskriterier fra et internationalt rammeværk og

KLIMA STRATEGIEN HAR TRE SPOR

1

Udbygning af porteføljer med klima- og miljøfokus

2

Eksklusion af forskellige typer fossile aktiviteter

3

Nedbringelse af CO₂-udledningen af porteføljen generelt

*NYE INVESTERINGER MED KLIMA- OG MILJØFOKUS

I 2022 foretog Lærernes Pension investeringer målrettet virksomheder, som tilstræber at kunne medvirke til at løse klima- og andre miljømæssige udfordringer. Det skete ved:

→ en investering på 1,2 mia. kr. i en strategi forvaltet af den amerikanske kapitalforvalter GMO. Strategien er at investere i virksomheder, som vurderes at kunne medvirke til at løse klimaudfordringer og opfylde bredere bæredygtighedsmål. Fremtrædende investeringstemaer er blandt andet vedvarende energi, højere energieffektivitet i bygninger og produktionsprocesser, affaldshåndtering og cirkulær økonomi.

→ fire tilsagn på i alt 2,7 mia. kr. til infrastruktur- og ejendomsfonde, som vil foretage betydelige investeringer i vedvarende energi og energieffektive ejendomme over de kommende år.

* I denne beskrivelse har vi ikke taget hensyn til de nye EU-kriterier for miljømæssig bæredygtighed fastsat i EU's taksonomi for bæredygtige investeringer.

anvender eksterne datakilder til at fastslå, om selskaberne har fastsat en målsætning. Vurderingerne fra datakilderne er ikke perfekte, og viden om, hvad der skal til for at nå i mål, kommer også løbende til. Og så tager det tid at omstille en forretningsmodel. Derfor kommer vi også fremadrettet til at udvikle og forbedre vores tilgang.

Lærernes Pension vil også efter de nye kriterier have investeringer i virksomheder med omsætning fra kul, olie eller gas. Det kan være virksomheder, der har målsætninger om at omstille deres forretningsmo-

del i overensstemmelse med Paris-aftalen, virksomheder, der ligger under vores tolerancetærskel, eller virksomheder, som ikke er omfattet af vores eksklusionskriterier, fx transport eller tjenesteydelser forbundet med fossile brændsler. For investeringer i unoterede virksomheder gennem fonde, forpligter forvalteren sig til at leve op til de kriterier, der er gældende på tidspunktet for indgåelse af et investeringstiltag, jf. afsnittet ovenfor om implementering af politik for ansvarlige investeringer i unoterede virksomheder.

Nedbringelse af CO₂-udledning af porteføljen generelt

For at understøtte det videre arbejde med vores målsætning om netto nul-udledning i senest 2050 tilsluttede vi os i 2022 det internationale investorsamarbejde Paris Aligned Investment Initiative, som har udviklet rammeværket Net Zero Investor Framework. Vi vil så vidt muligt følge det rammeværk i det videre arbejde med at konkretisere målsætningen med delmål og indsatser for at nå målet. Det betyder, at Lærernes Pension i 2023 skal fastsætte delmål for, hvordan vi vil opnå netto nul inden udgangen af 2050.

I 2022 tilsluttede vi os også investorsamarbejdet Climate Action 100+ for at støtte arbejdet med at påvirke nogle af verdens største udledere af drivhusgasser. Initiativet er båret af, at investorer går sammen om at påvirke virksomheder til at nedbringe deres udledning af drivhusgasser. I en global sammenhæng udgør Lærernes Pensions investeringer kun en lille del, men vi ønsker gennem vores tilslutning til Climate Action 100+ at støtte op om arbejdet og derigennem påvirke selskaberne – se afsnittet Aktivt ejerskab på side 16. ■

*INVESTERINGER MED KLIMA- OG MILJØFOKUS (Opgjort pr. 31. december 2022)



2,5 mia. kr.

VEDVARENDE ENERGI

er vores unoterede investeringer i vedvarende energi via infrastrukturprojekter.



2,5 mia. kr.

AKTIEMANDATER MED KLIMA- OG MILJØFOKUS

er aktiemandater med et målrettet investeringsfokus på, at selskaberne skal have løsninger, der kan bidrage til at begrænse klimaforandringerne.



0,7 mia. kr.

OBLIGATIONSMANDATER MED KLIMAFOKUS

dækker over obligationsfonde, hvor obligationerne udstedes til at finansiere projekter, der kan fremme klima- og miljømæssige karakteristika med udgangspunkt i Green Bond Principles fra ICMA – International Capital Market Association.



3,1 mia. kr.

SKOV OG NATUR

indeholder vores skovinvesteringer og investeringer i naturgenopretningsområder.



3,5 mia. kr.

ENERGIEFFEKTIVE EJENDOMME

dækker over danske ejendomme med energimærke A og få med energimærke B.

12,3 mia. kr.

INVESTERINGER I ALT

8,7 %

AF DE SAMLEDE INVESTERINGER

* I denne opgørelse har vi ikke taget hensyn til de nye EU-kriterier for miljømæssig bæredygtighed fastsat i EU's taksonomi for bæredygtige investeringer. På nuværende tidspunkt har vi 2,4 % som er miljømæssig bæredygtigt ud fra kriterierne i EU's taksonomi. Vi forventer, at dette tal stiger i løbet af 2023.

Danske ejendomme

→ **D**anske ejendomme står for 3,5 mia. kr. ud af en samlet ejendomsportefølje på 7,5 mia. kr., svarende til en andel på 47 %.

En langsigtet investering

Lærernes Pension investerer i ejendomme for at sprede investeringsrisikoen og for at sikre stabile afkast over tid. Vores danske ejendomme er generelt opført med henblik på langsigtet ejerskab, og vi prioriterer at bygge ejendomme af høj kvalitet, som har lave driftsudgifter, det bedst mulige energimærke efter lavenergi-klassen, og som minimum er DGNB Guld-certificeret (gælder for alle nye danske ejendomme efter 2020). DGNB Guld-certificeringen er en helhedsvurdering af et byggeri, som afdækker bæredygtigheds karakteristika ud fra sociale, miljømæssige og økonomiske forhold. Alle Lærernes Pensions nye danske ejendomme præcertificeres efter DGNB Guld, så vi sikrer, at de lever op til vores målsætninger.

Bæredygtighedsmanifestet

Vores fokus på bæredygtighed i vores ejendomme har ledt til, at vi i 2021 udarbejdede et bæredygtighedsmanifest. Manifestet er et vigtigt værktøj i dialogen med samarbejdspartnere, når vi udvikler, designer, planlægger og bygger danske ejendomme. Det har bl.a. betydet, at vi på de seneste to aktive udviklingssager, Alléhusene i Ris-skov og Engkvarteret i Randers, har startet projekterne op med en bæredygtighedsworkshop.

DGNB Guld-certificerede ejendomme i 2022

Lærernes Pension har siden 2020 forpligtet sig til kun at opføre danske ejendomme med en DGNB Guld-certificering eller derover. Det er fastlagt i kontraktvilkårene med entreprenørerne, at vores ejendomme skal leve op til DGNB-kriterierne ved aflevering, samt præcertificeres tidligt, så vi sikrer, at vi er på rette spor. Herudover screenes der for muligheden for at tilkoble tillægscerti-



ficeringsen DGNB Hjerter i den indledende fase. DGNB Hjerter har fokus på sundhed og trivsel for beboerne i ejendommene.

Ved udgangen af 2022 har vi opnået 2 DGNB Guld-certificerede ejendomme, Bækkelundshusene og Bakkehusene i Ris-skov, samt 2 DGNB Guld-præcertificerede ejendomme, Bindesbøllhusene i Ris-skov og Stigsborg Have i Nørresundby.

Vi forventer ligeledes, at vores to ejendomme i Ris-skov, Skovhusene Nord og Bindes-

bøllhusene, bliver DGNB Guld-certificeret i løbet af 2023. Derudover er det fastlagt i kontraktvilkårene for vores 2 ejendomme, der er under udvikling i Ris-skov og Randers, at de skal leve op til DGNB Guld-kriterierne og præcertificeres.

82 % er i tråd med taksonomien

Taksonomiforordningen udgør et element i Europa-Kommissionens overordnede strategi for bæredygtig finansiering. EU-reguleringen af bæredygtig finansiering spiller en nøglerolle i ambitionen om at nå

målsætningerne fremsat i European Green Deal, der er Kommissionens overordnede målsætning om at gøre Europa til det første klimaneutrale kontinent i 2050 og reducere drivhusgasemissioner med 55 % i 2030 i forhold til 1990.

I Lærernes Pension har vi fået eksterne rådgivere til at vurdere de sociale minimumsgarantier og screene vores danske ejendomme op imod EU-Taksonomien, for at finde ud af, om ejendommene lever op til taksonomiforordningens krav, for at kunne kvalificeres som en investering, der er miljømæssigt bæredygtig.

Konklusionen er, at 82 % af omsætningen fra vores danske ejendomsportefølje i 2022 var i overensstemmelse med taksonomiforordningens art. 3.

Fremtiden

Lærernes Pensions danske ejendomme ligger i den bedste ende af energiskalaen med primært energimærke A og enkelte ejendomme med energimærke B. Det er

et resultat af, at vi siden vi byggede vores allerførste byggerier i Danmark, har stræbt efter at opnå de bedste energimærker på opførelsestidspunktet.

Vi har fokus på energiforbrug og CO₂-udledning og -reduktion i alle vores danske ejendomme og holder løbende øje med mulige drifts- og energioptimeringstiltag. I den ombæring har vi ligeledes fokus på, at vi og resten af branchen måler og beregner forbrug og udledning på samme måde. Hertil har vi en målsætning for 2023 om at løfte de ejendomme med energimærke B til energimærke A.

I nye projekter vil der være ekstra fokus på livscyklusanalyser (LCA) i den tidlige fase af udviklingsprojekterne. Det skyldes, at vi ønsker at have fokus på at minimere CO₂-aftrykket, når vi udvikler og bygger nye ejendomme. Samtidig er LCA og konkrete grænseværdier på CO₂-ækvivalenter et lovkrav i det opdateret bygningsreglement BR18, der er gældende per 1. januar 2023. ■



Vi forsøger altid at opnå de bedst mulige energimærker, når vi bygger nyt. Sådan har det været siden vores allerførste ejendomme.



PROJEKTLEDER
Hassan W. Chaachouh

Aktivt ejerskab

→ Lærernes Pensions investeringsportefølje er der en høj grad af risikospredning. Derfor er vores ejerandele i de virksomheder, som vi investerer i, ofte relativt små. Det begrænser mulighederne for, at Lærernes Pension alene kan opnå reel indflydelse på virksomhedernes adfærd. Dog besluttede bestyrelsen i Lærernes Pension i juni 2022 at gøre selskabets indflydelse gældende over for udvalgte børsnoterede virksomheder gennem tilslutning til initiativet Climate Action 100+, og dermed starte rejsen med at udøve aktivt ejerskab – se afsnittet Arbejdet med klimahensyn på side 12.

Bestyrelsen besluttede også, at Lærernes Pension i 2023 skal undersøge muligheder for i højere grad at gøre sin indflydelse gældende over for virksomheder, som Lærernes Pension investerer i. På nuværende tidspunkt stemmer Lærernes Pension ikke på virksomhedernes generalforsamlinger.

For de unoterede investeringer fastlægger vi bestemmelser i aftalerne med forvalterne, der skal sikre, at retningslinjerne i vores politik for ansvarlige investeringer overholdes. Hvis vi bliver bekendt med investeringer, der ikke lever op til disse bestemmelser, går vi i dialog med forvalteren for at få rettet op på forholdene. ■



DYK
NED
I DETALJEN

► POLITIK FOR ANSVARLIGE INVESTERINGER

Deltagelse i samarbejder

→ Lærernes Pension deltager i flere samarbejder for på den måde at udveksle viden og erfaringer fra arbejdet med ansvarlige investeringer.

Vi deltager aktivt i flere af brancheorganisationen Forsikring & Pensions arbejdsgrupper inden for bæredygtighedsområdet. I 2022 vedrørte det bl.a. arbejdsgrupper om ansvarlige investeringer, klimarapportering og bæredygtighedsrapportering. Vi er medlem af Institutional Investors Group on Climate Change (IIGCC), der er et forum for investorer, som gerne vil samarbejde om håndtering af klimaforandringerne og bidrage til en fremtid med netto nul CO₂-udledninger. Det sker bl.a. ved vidensdeling omkring, hvordan investeringerne kan understøtte verdenssamfundets overgang til en økonomi baseret på et lavt CO₂-indhold og ved engagement med virksomheder, politikere og andre investorer. Lærernes Pension er også medlem af Dansif, som er et forum for professionelle investorer, der beskæftiger sig med ansvarlige investeringer i Danmark.

I 2022 tilsluttede vi os to yderligere samarbejder. Det drejer sig om Paris Aligned

Investor Initiative og Climate Action 100+, jf. uddybningen i afsnittet Arbejdet med klimahensyn.

I forhold til vores danske ejendomme er vi medlem af Rådet for Bæredygtigt Byggeri (RFBB – Det tidligere Green Building Council Denmark), som er en non-profit medlemsorganisation for byggebranchen, der har fokus på at fremme bæredygtighed i bygge- og ejendomsbranchen, bl.a. gennem DGNB-standarderne. Gennem vores medlemskab deltager vi i arbejdsgrupper og udvalg for at opnå viden, præge udviklingen og dele erfaringer til brug for den fælles rejse mod mere bæredygtige ejendomme.

Vi har i 2022 været repræsenteret i arbejdsgruppen for EU-Taksonomi, Advisory Board for DGNB RUM og Bæredygtighedsudvalget (ved Bygherreforeningen) samt Foreningen for Byggeriets Samfundsansvar Unge Advisory Board. I slutningen af 2022 har vi også tilmeldt os udvalgene "Fagudvalg for investorer og bygherrer" og "Fagudvalg for bygninger i drift". ■

VI HAR TILSLUTTET OS VI HAR DELTAGET I

1

Paris Aligned Investor Initiative

2

Climate Action 100+

3

Fagudvalg for investorer og bygherrer og Fagudvalg for bygninger i drift

1

Forsikring & Pensions arbejdsgrupper inden for bæredygtighedsområdet, fx arbejdsgrupper om ansvarlige investeringer, klimarapportering og bæredygtighedsrapportering

2

EU-Taksonomi, Advisory Board for DGNB RUM og Bæredygtighedsudvalget

3

Foreningen for Byggeriets Samfundsansvar, Unge Advisory Board

Om os

SOCIALE FORHOLD

→ **D**et er vigtigt for os, at Lærernes Pension er en god arbejdsplads. Derfor arbejder vi med at formulere klare værdier og skabe en god balance mellem privat- og arbejdsliv. De ansatte i Lærernes Pension er med til at definere værdierne, og dermed er de med til at præge, hvad en god arbejdsplads er for dem.

I Lærernes Pensions sekretariat var der ved udgangen af 2022 ansat 45 medarbejdere, svarende til 42 fuldtidsansatte. Sekretariatet er fordelt på 36 procent kvinder og 64 procent mænd, opgjort ud fra fuldtidsækvivalenter. Ved ansættelser er der fortsat fokus på kønsdiversitet, og kønsdiversiteten for øvrige ledelsesslag er steget fra 27 til 33 %. Størstedelen af medarbejderne

er specialister, som fokuserer på kerneforretningen og på overvågning af de aftaler, vi har med vores samarbejdspartnere.

Lærernes Pension har vedtaget en lønpolitik, som gælder for bestyrelsen, direktionen og de øvrige medarbejdere. Overordnet gælder det, at medarbejdernes løn fastsættes ud fra ansvarsområder, kvalifikationer og løn i tilsvarende job i finansielle virksomheder. Hverken medarbejdere eller ledelse har mulighed for at få bonusordninger som en del af lønnen og har derfor ikke et incitament til en usund risikotagning. Ændring i lønforskellen mellem kønnene over årene, som vist i nøgletaloversigten, skyldes forskel i jobfunktioner og ansvarsområder. Lønpolitikken er tilgængelig på lpension.dk.

Vores kultur og værdier

beskriver, hvordan vi ønsker at være overfor hinanden, samarbejde og møder omverdenen.



KULTUR ER NOGET, VI SKABER SAMMEN



ORDENTLIGHED

Vi er respektfulde, velforberejede, konstruktive og overholder aftaler.

HØJ FAGLIGHED

Vi yder vores bedste og sørger for at bringe forskellige faglige kompetencer i spil.

TYDELIGHED

Vi afstemmer forventninger, og siger tingene, som de er, på en konstruktiv måde.

DET HELE MENNESKE

Vi er uførelle og respekterer hinandens faglige og personlige forskelligheder.

STÆRKT FÆLLESSKAB

Vi drager omsorg, støtte og får det bedste frem i hinanden. Vi skaber gode relationer og netværk.

Ledelsesforhold

Der er 14 pladser i vores bestyrelse, hvoraf 10 pladser besættes af medlemmer med baggrund i lærerorganisationerne. De sidste 4 pladser besættes af 2 personer, som er tilknyttet arbejdsgiverorganisationerne, samt 2 personer som har særlige kvalifikationer inden for regnskab, revision, investeringer og forsikringsteknik.

Bestyrelsen har vedtaget en Politik for mangfoldighed i bestyrelsen, som angiver, hvilke kvalifikationer og kompetencer der er relevante at lægge vægt på, når der skal vælges medlemmer til bestyrelsen. Derudover har bestyrelsen et måltal for, at det underrepræsenterede køn skal udgøre mindst 40 % af bestyrelsen. Ved udgangen af 2022 var der 43 % kvinder og 57 % mænd i bestyrelsen.

Nøgletal for ansvarlighed

For at leve op til vores mål om åbenhed og transparens har Lærernes Pension igen i 2022 beregnet de standardiserede ESG-hoved- og nøgletal, som det anbefales af FSR – danske revisorer, Finansforeningen og Nasdaq Copenhagen. Vi vil arbejde videre med nøgletallene i de kommende år. Nøgletallene er præsenteret samlet i afsnittet om nøgletal.

En stor del af driften ligger i Lærernes Pensions serviceselskab Forca, som tager sig af medlemsadministrationen, it og dele af regnskabs- og fondsadministrationen. Vi dannede Forca i 2008 sammen med PKA og PBU og i dag står Forca for administrationen af flere end 675.000 lønmodtageres pensionsordninger. Gennem Forca udnytter vi de betydelige stordriftsfordele, der er ved at samarbejde med andre pensionselskaber, og dermed kan vi holde omkostninger lave til glæde for alle medlemmer. Forca ejes ligeligt af PBU, PKA og Lærernes Pension og er derfor betragtet som en investering i beregning af Lærernes Pensions miljødata.

Sekretariatet holder til i lejede kontorfaciliteter på Tuborg Havnevej i Hellerup.

Miljømæssige forhold

Emissionerne (scope 1 og 2) knyttet til driften af virksomheden var i 2022 næsten uændrede i forhold til 2021, men faldt kraftigt fra 2020 til 2021. Vandforbruget i nøgletaloversigten har i hele perioden været stigende. Opgørelserne beror på måle- og forbrugsafregninger, der periode-mæssigt er forskudt et år. Ændringerne fra 2020 til 2021 skyldes primært, at Lærernes Pension flyttede domicil i 2020 og dermed fik ny administrator og udlejer, hvilket har påvirket opgørelserne. ■



▶ POLITIK FOR LØN

Appendiks

→ Vi tager vores påvirkning af samfundet alvorligt, også i måden vi driver virksomhed på. For at leve op til vores mål om åbenhed og transparens har vi i 2022 beregnet en række standardiserede nøgletal. Det drejer sig om klimarapportering, som brancheorganisationen Forsikring & Pension har udsendt en branchehenstilling om samt om ESG-hoved- og nøgletal for Lærernes Pension som selskab, som det anbefales af FSR – danske revisorer, Finansforeningen og Nasdaq Copenhagen.

I 2022 blev der fastlagt mere detaljerede krav til, hvad og hvordan vi oplyser om vores arbejde med bæredygtighed i vores investeringsbeslutninger i henhold til EU's disclosure-forordning. Det gælder ikke mindst standardiserede krav til præsentationen af oplysningerne og til visse data på

området, og vi hilser initiativet velkommen. I dette appendiks indgår vores periodiske rapportering for vores pensionsprodukter LærerPension og Pluspension, som vi skal afgive i henhold til disclosure-forordningen.

Vi skal rapportere samtidig eller før rapporteringskravene træder i kraft for de investeringer, vi har, og vores data for 2022 er derfor på nogle områder endnu meget begrænset. For at imødekomme kravene har vi arbejdet videre med systemunderstøttelse til at kunne indhente og bearbejde den yderligere data, og vi har spurgt kapitalforvaltere forud for en investeringsbeslutning om deres arbejde med rapporteringskravene. Datadækningen og datakvaliteten for investeringerne forventes forbedret over de kommende år i takt med, at flere virksomheder offentliggør data af bedre kvalitet. ■



Klimarapportering

→ Lærernes Pension støtter branchehenstillingen fra Forsikring og Pension om klimarapportering. Tabellen er vores rapportering i henhold til branchehenstillingen. I anvendt regnskabspraksis indgår yderligere oplysninger om den anvendte metode.

	ENHED	MÅL	2022	2021	2020	2019
KLIMARAPPORTERING						
Investeringernes CO₂e-aftryk¹						
Markedsværdi af aktivklasser ¹	Mio. kr.		48.960	63.088	57.618	55.323
Samlet udledning (scope 1-2)	Ton	²	448.234	589.236	1.009.442	1.174.651
CO ₂ e-aftryk (scope 1-2)	Ton/mio. kr.	²	9,9	10,0	18,4	22,3
Samlet udledning (scope 1-3)	Ton		3.134.267	3.717.017	3.917.240	4.654.475
CO ₂ e-aftryk (scope 1-3)	Ton/mio. kr.		69,5	63,1	71,6	88,3
Aktivt engagement i klimaforbedringer						
Aktivt ejerskab	Se redegørelse i Aktivt ejerskab					
Dialoger ifm. aktivt ejerskab						
- egne dialoger	Stk.		0	0	0	0
- dialoger via climate action 100+ som lead/co-lead	Stk.		0	0	0	0
- dialoger via ESG-ratingbureau	Stk.		0	0	0	0
- dialoger i alt	Stk.		0	0	0	0
Ejendomsinvesteringers bæredygtighed	Se beskrivelse i Anvendt regnskabspraksis					
Bæredygtighed i forretningsmodeller						
Tilslutning til Paris-aftalen	Se beskrivelse i Anvendt regnskabspraksis					
Virksomhedens egne udledninger						
CO ₂ -scope 1	Tons		8	8	10	9
CO ₂ e, scope 2 - markedsbaseret	Tons		27	25	43	41
CO ₂ e, scope 2 - lokationsbaseret	Tons		14	14	30	33
Vedvarende energiandel						
- Indkøbt	%		3	3	3	3
- Egenproduceret	%		0	0	0	0
Energiforbrug	GJ		832	789	1.269	1.155

¹ Omfatter investeringer i børsnoterede aktier og virksomhedsobligationer. Dækningsgraden for rapporterede og estimerede data udgjorde i 2022 92,1 % opgjort i forhold til værdien af aktivklasserne. Dækningsgraden for rapporteret data alene udgjorde 81,2 %. Investeringerne svarer til 41,4 % af de samlede investeringsaktiver. Investeringernes CO₂e-aftryk for de enkelte aktivklasser er vist i tabellen nedenunder. Direkte ejede ejendomme indgår ikke i den samlede beregning, da Lærernes Pension ikke har opgjort scope 3 for denne aktivklasse.

² Se forklaring i Anvendt regnskabspraksis om plan for udarbejdelse af mål for CO₂e-aftryk.

	ENHED	2022	2021	2020	2019
INVESTERINGERNES CO₂E-AFTRYK PÅ AKTIVKLASSENIVEAU					
Børsnoterede aktier					
Markedsværdi af aktivklasse	Mio. kr.	36.681	49.727	47.279	46.129
Samlet udledning (scope 1-2)	Ton	307.442	413.918	830.333	1.019.146
CO ₂ e-aftryk (scope 1-2)	Ton/mio. kr.	8,5	8,4	17,7	22,4
Samlet udledning (scope 1-3)	Ton	2.534.603	2.957.287	2.987.332	3.838.062
CO ₂ e-aftryk (scope 1-3)	Ton/mio. kr.	69,9	59,9	63,8	84,4
Børsnoterede erhvervsobligationer					
Børsnoterede erhvervsobligationer	Mio. kr.	12.278	13.361	10.339	9.194
Markedsværdi af aktivklasse	Ton	140.792	175.318	179.109	155.505
Samlet udledning (scope 1-2)	Ton/mio. kr.	16,0	18,4	22,6	21,4
Samlet udledning (scope 1-3)	Ton	599.664	759.730	929.908	816.413
CO ₂ e-aftryk (scope 1-3)	Ton/mio. kr.	67,9	79,6	117,1	112,5
Direkte ejede ejendomme					
Markedsværdi af aktivklasser ¹	Mio. kr.	3.386	3.003	2.667	2.406
Samlet udledning (scope 1-2)	Ton	182	168	191	243
CO ₂ e-aftryk (scope 1-2)	Ton/mio. kr.	0,05	0,06	0,07	0,10
Samlet udledning (scope 1-3)	Ton	-	-	-	-
CO ₂ e-aftryk (scope 1-3)	Ton/mio. kr.	-	-	-	-

Noter:

Opgørelsen for børsnoterede aktier og erhvervsobligationer er baseret på data fra ISS ESG. Det gælder også estimerede data, hvor ISS ESG beregner estimater på baggrund af en model udviklet i samarbejde med forskere fra det schweiziske universitet ETH Zürich for 800 sektorer og delsektorer. Scope 3 er i forhold til tidligere inkluderet i opgørelsen, idet det også skal indgå i CO₂-beregningerne i henhold til disclosure-forordningen. Data for CO₂e-udledning skal tages med forbehold, da kvaliteten af virksomhedernes rapporterede data varierer, en del virksomheder rapporterer ikke data, data via dataudbydere indgår med forsikelse, og dataudbyderes datamodeller til stadighed udvikles. Det gælder i særlig høj grad data for scope 3. Dækningsgraden for rapporterede og estimerede data udgjorde i 2022 98,8 % og 71,9 % for henholdsvis børsnoterede aktier og erhvervsobligationer opgjort i forhold til værdien af aktivklasserne. Dækningsgraden for rapporteret data alene udgjorde 88,4 % og 60,0 % for henholdsvis børsnoterede aktier og erhvervsobligationer.

I forhold til tidligere har vi i år tilføjet CO₂e-udledningen for de direkte ejede ejendomme. Opgørelsen er estimeret på baggrund af energimærke (datakvalitet 2a ifølge CO₂-model for den finansielle sektor) og nationale CO₂ emissionsfaktorer opgjort af HOFOR og Energi styrelsen. For 2022 er der anvendt 2021 faktorer, da deklARATIONERNE for 2022 ikke var udgivet på tidspunktet for opgørelsen. Opgørelsen er udarbejdet af Lærernes Pensions ejendomsadministrator DEAS A/S. Fast ejendom under opførelse er ikke medregnet i opgørelsen af CO₂-udledning i overensstemmelse med vejledningen "CO₂-model for den finansielle sektor". Derfor adskiller markedsværdien af aktivklassen i CO₂-opgørelsen sig fra markedsværdien angivet i afsnittet Danske ejendomme. Dækningsgraden udgjorde 100 % af aktivklassen afgrænset efter definitionen i "CO₂-model for den finansielle sektor". Opgørelsen omfatter ikke scope 3, hvorfor totalen for scope 1-3 ikke er beregnet.

Nøgletal for Lærernes Pension

	ENHED	MÅL	2022	2021	2020	2019
ESG-NØGLETAL FOR LÆRERNES PENSION						
Miljødata						
CO ₂ e, scope 1	Mio. kr.	-	8	8	10	9
CO ₂ e, scope 2 – markedsbaseret	Tons		27	25	43	41
CO ₂ e, scope 2 – lokationsbaseret	Tons	-	14	14	30	33
Energiforbrug	GJ		832	789	1.269	1.155
Vedvarende energiandel	%	-	3	3	3	3
- Indkøbt	%	-	3	3	3	3
- Egenproduceret	%	-	0	0	0	0
Vandforbrug	m ³		442	363	239	234
Sociale data						
Fuldtidsarbejdsstyrke	FTE	Mindst	42	37	33	23
Kønsdiversitet	%	-	36	40	40	38
Kønsdiversitet for øvrige ledelsesslag	%	40	33	27	25	25
Lønforstel mellem køn	Gange	-	1,2	1,5	1,1	1,3
Medarbejderomsætningshastighed	%	-	7,1	5,3	0,0	7,3
Sygefravær	Dage/FTE	-	4,8	5,9	12,1	4,8
Fastholdelse af medlemmer	%		n/a	n/a	n/a	n/a
Ledelsesdata						
		Mindst				
Bestyrelsens kønsdiversitet	%	40	43	50	43	36
Tilstedeværelse på bestyrelsesmøder	%	-	83	97	89	94
Lønforstel mellem CEO og medarbejdere	Gange	-	4,1	4,0	4,1	4,1

Anvendt regnskabspraksis

→ KLIMARAPPORTERING

Investeringernes CO₂e-aftryk

Nøgletallene opgøres så vidt muligt i overensstemmelse med anbefalingerne i "CO₂-model for den finansielle sektor" udarbejdet af Finans Danmark og Forsikring & Pension. Investeringernes udledning af drivhusgasser omfatter scope 1 og scope 2 samt scope 3, hvor det er muligt. Udledningen af drivhusgasser er omregnet til ton CO₂e (CO₂-ækvivalenter) i tråd med Green House Gas Protocol (GHG).

Opgørelsen dækker udledning fra børsnoterede aktier, erhvervsobligationer og direkte ejede ejendomme. Lærernes Pension har endnu ikke data for øvrige aktivklasser, men forventer bedre datadækning de kommende år i takt med indfasning af rapporteringskrav.

Opgørelse af CO₂e-udledningen fra eksponering mod børsnoterede aktier via aktiederivat er udeladt fra rapporten i år, da metode for opgørelse af aktivklassen er udtaget af brancheanbefalingerne i "CO₂-model for den finansielle sektor".

CO₂e-udledning fra investeringsaktiver

CO₂e-udledning fra investeringsaktiver er Lærernes Pensions "finansierede andel" af selskabernes omsætning opgjort ud fra værdien af det investerede beløb ultimo året, virksomhedernes værdi opgjort ved "enterprise value" inklusiv kontantbeholdning (EVIC) og virksomhedernes scope 1, scope 2 og (hvor muligt) scope 3 CO₂e-udledning.

$$= \sum_i \frac{\text{Investeringens aktuelle værdi}}{\text{Virksomhedens EVIC}_i} \times \text{Virksomhedens udledning}_i$$

CO₂e-aftryk

CO₂e-udledning fra investeringsaktiver sat i forhold til værdien af de medregnede investeringer.

$$= \frac{\text{Samlede udledning}}{\text{Værdi af medregnede investeringer}}$$

Aktivt ejerskab og dialoger

Lærernes Pension udøver sin indflydelse på udvalgte virksomheder gennem deltagelse i et investorsamarbejde. Konkret deltager Lærernes Pension i det klimarettede investorsamarbejde Climate Action 100+ for at være med til at påvirke virksomhedernes omstilling og dermed understøtte Lærernes Pensions ambition på klimaområdet. Selskabet forholder sig aktivt til investeringsuniverset og undlader at foretage investeringer i virksomheder, som ikke lever op til politikken for ansvarlige investeringer. Lærernes Pension har besluttet, at vi i 2023 vil undersøge muligheder for i højere grad at gøre vores indflydelse gældende over for virksomheder, som vi investerer i. Læs mere om vores standpunkt i afsnittet Aktivt ejerskab.

Ejendomsinvesteringers bæredygtighed

Lærernes Pension har siden 2020 forpligtet sig til kun at opføre danske ejendomme med en DGNB-guld bæ-

redygtigheds certificering eller derover. Det er fastlagt i kontraktvilkårene med entreprenørerne, at ejendommene skal leve op til DGNB-kriterierne og bæredygtigheds certificeres ved aflevering, men også præ-certificeres tidligt, så vi sikrer, at vi er på rette spor uden nogle fordyrende tiltag. Herudover screenes der for muligheden for at tilkoble tillægs certificeringen DGNB Hjerter i den indledende fase.

De danske ejendomme er generelt opført med henblik på langsigtet ejerskab, hvorfor der i kontraktvilkårene er lagt vægt på høj kvalitet, attraktiv beliggenhed og gode, solide materialer med sigte på lave driftsomkostninger og lavt energiforbrug. Se desuden resultatet af vurderingen i forhold til EU taksonomien i afsnittet Danske ejendomme.

Investeringer i ejendomme i udlandet sker gennem fonde. Vurdering af bæredygtighedsforhold er en del af analysen (due diligence-processen) forud for investeringsbeslutningen.

Tilslutning til Paris-aftalen

Lærernes Pension har i 2022 i politik for ansvarlige investeringer fastsat en overordnet målsætning om, at den samlede investeringsportefølje skal have en netto nul-udledning af drivhusgasser senest i år 2050 i overensstemmelse med Paris-aftalens målsætninger. Vi vil i 2023 fastsætte delmål for, hvordan vi vil opnå netto nul inden udgangen af 2050. Målsætningen bygger videre på den klimastrategi, som vi har arbejdet med de senere år. Læs mere i afsnittet Arbejdet med klimahensyn.

Virksomhedens egne udledninger

For anvendt regnskabspraksis for virksomhedens egne udledninger, se under Lærernes Pension som virksomhed (Miljødata).

LÆRERNES PENSION SOM VIRKSOMHED

ESG-nøgletallene er udarbejdet efter vejledningen for de 15 ESG-hoved- og nøgletal udarbejdet af FSR – danske revisorer, Nasdaq og Finansforeningen. En nærmere beskrivelse af metoderne til opgørelse af nøgletallene kan findes på FSR – danske revisorerers hjemmeside.

Administrationsselskabet Forca, hvor Lærernes Pension har en ejerandel på 33 %, er betragtet som en investering i beregning af Lærernes Pensions miljødata.

Miljødata

Scope 1

CO₂e Scope 1 omfatter direkte emissioner, der stammer fra selskabets egen forbrænding af brændsler og materialer. Emissioner måles i ton CO₂e og omfatter al kørsel i selskabets firmabiler. Der foretages en omregning af målingerne af antal forbrugte liter benzin eller diesel til CO₂ ækvivalenter (CO₂e), hvor beregninger foretages med udgangspunkt i konverteringsfaktorer for en standard CO₂e-udledning for disse brændstoffer.

Scope 2

CO₂e scope 2 omfatter de indirekte emissioner, der stammer fra den energi, der blev brugt til at producere elektricitet og fjernvarme, som selskabet har købt af 3.

part til selskabets eget brug. Emissioner måles i ton CO₂e. Der foretages en omregning af målingerne af de indirekte emissioner til CO₂ ækvivalenter (CO₂e), hvor beregninger foretages med udgangspunkt i relevante konverteringsfaktorer. CO₂e scope 2 opgøres både efter den markedsbaserede metode (Market-Based Method) og den lokationsbaserede metode (Location-based Method) på baggrund af de senest tilgængelige konverteringsfaktorer for de to metoder. Årets forbrug af indirekte emissioner opgøres på baggrund af:

1. Strømforbrug – ud fra seneste periodiske aflæsning/afregning (måned- eller årsopgørelse), der tidsmæssigt kan afvige fra regnskabsåret, men giver et validt grundlag.
2. Varmeforbrug – ud fra seneste periodiske aflæsning/afregning (årsopgørelse), der tidsmæssigt kan afvige fra regnskabsåret, men giver et validt grundlag.

Energiforbrug

Det samlede energiforbrug for selskabet er baseret på energi fra scope 1 og 2-kilder samt energi fra vedvarende energikilder. Indkøbt strøm og fjernvarme følger den seneste årsopgørelse, der tidsmæssigt kan afvige fra regnskabsåret. Energiforbruget måles i Gigajoules (GJ). Omregningen af målingerne fra de direkte og indirekte emissioner samt fra vedvarende energikilder foretages med udgangspunkt i relevante konverteringsfaktorer.

Vedvarende energiandel

Angiver hvor stor en del af den totale forbrugte energi, der stammer fra vedvarende energikilder.

$$= \frac{\text{Vedvarende energi}}{\text{Energiforbrug}}$$

Vedvarende energi omfatter kun indkøbt energi.

Vandforbrug

Er summen af direkte aflæst vandforbrug samt andel af fælles vandforbrug for ejendommen på Tuborg Havnevej 18 opgjort i m³.

Sociale data

Fuldtidsarbejdsstyrke

Er summen af det gennemsnitlige antal medarbejdere i selskabet – opgjort som FTE'er – tillagt midlertidige ansatte vikarer, opgjort som fuldtidsækvivalenter (FTE'er).

$$= \text{FTE'er} + \text{midlertidig ansatte (FTE'er)}$$

Kønsdiversitet

Kønsdiversitet er beregnet med udgangspunkt i fuldtidsarbejdsstyrken og udtrykker andelen af kvindelig FTE'er og midlertidige ansatte i forhold til den samlede arbejdsstyrke.

$$= \frac{\text{Kvindelige FTE'er inkl. midlertidige ansatte}}{\text{Fuldtidsarbejdsstyrken}}$$

Andelen af kvinder er et gennemsnit for året opgjort på samme måde som fuldtidsarbejdsstyrken.

Kønsdiversitet for øvrige ledelseslag

Andelen af kvinder i ledelsen i forhold til det samlede antal ledere.

$$= \frac{\text{Kvindelige ledere (FTE'er)}}{\text{Alle ledere (FTE'er)}}$$

Selskabets ledelseslag er defineret ud fra den gældende organisering ultimo året. Ved opgørelse af kønsdiversitet for øvrige ledelseslag defineres en leder, som en person med personaleansvar.

Lønforskel mellem køn

Er udtryk for, hvor mange gange den kvindelige medianløn kan dækkes af den mandlige medianløn.

$$= \frac{\text{Medianløn mænd}}{\text{Medianløn kvinder}}$$

Medianlønnen beregnes for de mandlige og kvindelige medarbejdere, der er ansat ultimo året. Lønnen opgøres inklusive bonusser, betalt pension etc. og opgøres som – eller omregnes til – en årsløn.

Medarbejderomsætningshastighed

Årets medarbejderomsætningshastighed er beregnet for både frivilligt og ufrivilligt forladende medarbejdere, hvor pensioneringer indgår i de ufrivilligt forladende medarbejdere.

$$= \frac{\text{Frivillige + ufrivillige forladende FTE'er}}{\text{FTE'er}}$$

Midlertidige ansatte – der løser driftsopgaver og som lige så godt kunne være ansat i selskabet – indgår ikke i dette nøgletal, der udelukkende omfatter egne medarbejdere (FTE'er).

Sygefravær

Omfatter udelukkende sygefravær for egne medarbejdere (FTE'er) og opgøres som antal sygedage i regnskabsåret i forhold til det gennemsnitligt antal medarbejdere (FTE'er) for regnskabsperioden.

$$= \frac{\text{Antal sygedage}}{\text{FTE'er}}$$

Fastholdelse af kunder

Dette nøgletal er udeladt, da langt hovedparten af medlemmernes pensionsordninger er tilknyttet via deres arbejdsgiver, og da et jobskifte derfor ofte vil medføre en overførsel af en eksisterende pensionsordning, hvorfor nøgletallet ikke vil være brugbart som målestok for kundetilfredshed.

Ledelsesdata

Bestyrelsens kønsdiversitet

Andelen af kvinder i bestyrelsen i forhold til det samlede antal bestyrelsesmedlemmer.

$$= \frac{\text{Kvindelige bestyrelsesmedlemmer}}{\text{Alle bestyrelsesmedlemmer}}$$

Bestyrelsens kønsdiversitet opgøres ultimo regnskabsåret.

Tilstedeværelse på bestyrelsesmøder

Er udtryk for aktivitetsniveauet for bestyrelsesmedlemmerne.

$$= \frac{\text{Antal bestyrelsesmøder med tilstedeværelse pr. bestyrelsesmedlem}}{\text{Antal bestyrelsesmøder * Antal bestyrelsesmedlemmer}}$$

Måler den gennemsnitlige tilstedeværelse på bestyrelsesmøderne afholdt i regnskabsåret.

Lønforskel mellem CEO og medarbejdere

Er udtryk for hvor mange gange medarbejdernes medianløn kan dækkes af kompensationen til den administrerende direktør (CEO).

$$= \frac{\text{CEO kompensation}}{\text{Medianløn medarbejdere}}$$

Medianlønnen opgøres for de medarbejdere, der er ansat ultimo året. Lønnen opgøres inklusive bonusser, betalt pension etc. og opgøres som – eller omregnes til – en årsløn. ■

Produktrapportering

Produktnavn: LærerPension og PlusPension
Identifikator for juridiske enheder (LEI-kode) 21380067QLVQ3Z8RVT47

Miljømæssige og/eller sociale karakteristika

Ved "**bæredygtig investering**" forstås en investering i en økonomisk aktivitet, der bidrager til et miljømæssigt eller socialt mål, forudsat at investeringen ikke i væsentlig grad skader miljømæssige eller sociale mål, og at de investeringsmodtagende virksomheder følger god ledelsespraksis.

EU-klassificerings-systemet er et klassificeringssystem, der er fastsat i forordning (EU) 2020/852, og som opstiller en liste over **miljømæssigt bæredygtige økonomiske aktiviteter**. Nævnte forordning indeholder ikke en liste over socialt bæredygtige økonomiske aktiviteter.

Bæredygtige investeringer med et miljømål kan være i overensstemmelse med klassificeringssystem et eller ej.

Havde dette finansielle produkt et bæredygtigt investeringsmål?	
<input type="radio"/> <input type="radio"/> <input type="checkbox"/> Ja	<input type="radio"/> <input checked="" type="radio"/> <input checked="" type="checkbox"/> Nej
<input type="checkbox"/> Det foretog bæredygtige investeringer med et miljømål: ___% <ul style="list-style-type: none"> <input type="checkbox"/> i økonomiske aktiviteter, der kvalificerer som miljømæssigt bæredygtige i henhold til EU-klassificeringssystemet <input type="checkbox"/> i økonomiske aktiviteter, der ikke kvalificerer som miljømæssigt bæredygtige i henhold til EU-klassificeringssystemet 	<input checked="" type="checkbox"/> Det fremmede miljømæssige/socialt (M/S) karakteristika og selv om det ikke havde en bæredygtig investering som mål, havde det en andel af bæredygtige investeringer på 2,4 % <ul style="list-style-type: none"> <input checked="" type="checkbox"/> med et miljømål i økonomiske aktiviteter, der kvalificerer som miljømæssigt bæredygtige i henhold til EU-klassificeringssystemet <input type="checkbox"/> med et miljømål i økonomiske aktiviteter, der ikke kvalificerer som miljømæssigt bæredygtige i henhold til EU-klassificeringssystemet <input type="checkbox"/> med et socialt mål
<input type="checkbox"/> Det foretog bæredygtige investeringer med et socialt mål: ___%	<input type="checkbox"/> Det fremmede M/S-karakteristika, men foretog ikke nogen bæredygtige investeringer



I hvilket omfang blev de miljømæssige og/eller sociale karakteristika, der fremmes af dette finansielle produkt, opfyldt.

Lærernes Pension har i 2022 tilstræbt at bidrage til verdenssamfundets omstilling til en økonomi baseret på et lavt CO₂-aftryk ved, at nogle af vores investeringer har et særligt klima- og miljøfokus. Konkret er der foretaget en ny investering på 1,2 mia.kr. i en aktiestrategi med klima- og miljøfokus samt en række yderligere investeringstilsagn til fonde, som vil foretage betydelige investeringer i vedvarende energi og energieffektive ejendomme over de kommende år. Investeringerne er beskrevet i kapitlet Investeringerne (Arbejdet med klimahensyn).

Derudover har vi arbejdet målrettet på ikke at foretage investeringer i virksomheder med omsætning fra eftersøgning og udvinding af termisk kul, arktisk boring og olieudvinding fra tjæresand på maksimalt 0 %, medmindre virksomheden har forpligtet sig til en omstilling, der vurderes forenelig med Paris-aftalen. Eksterne data anvendes til klassificering af selskaberne i forhold til deres forpligtelser. Kriteriets indfasningsperiode for børsnoterede selskaber blev strammet i 2022, så selskaberne nu ekskluderes, hvis Lærernes Pension ikke har data for selskabernes målsætninger. Tolerancetærsklen blev desuden sænket fra 5 % til 0 % i efteråret 2022. Den præcise retningslinje fremgår af Lærernes Pensions politik for ansvarlige investeringer.

Vi har ligeledes arbejdet målrettet på ikke at foretage investeringer i virksomheder, hvor omsætningen fra eftersøgning og udvinding af olie og gas samt energiproduktion baseret på fossile brændstoffer udgør mere end 5 %, medmindre virksomheden har forpligtet sig til en omstilling, der vurderes forenelig med Paris-aftalen. Eksterne data anvendes til klassificering af selskaberne i forhold til deres forpligtelser. Kriteriets indfasningsperiode for børsnoterede selskaber blev strammet i 2022, så selskaberne nu ekskluderes, hvis Lærernes Pension ikke har data for selskabernes målsætninger. Den præcise retningslinje fremgår af Lærernes Pensions politik for ansvarlige investeringer.

For så vidt angår øvrige miljømæssige og sociale karakteristika har vi haft fokus på at følge internationale normer fastlagt af FN, ILO og OECD med henblik på at undgå investeringer i aktiviteter, der ikke respekterer de internationalt anerkendte retningslinjer og principper. Dertil har vi haft fokus på at overholde vores eksklusionskriterier for våben- og tobaksproduktion.

For det børsnoterede område er investeringerne screenet to gange i løbet af året med data fra et eksternt screeningsbureau. Selskaber, der overtræder vores eksklusionskriterier, er blevet ekskluderet fra vores investeringsunivers og frasolgt. Vi er enkelte gange blevet bekendt med forhold ved et selskab, der har kunne stride imod vores politik for ansvarlige investeringer, men som ikke er blevet identificeret i vores screeningsproces. I de tilfælde har vi undersøgt forholdene nærmere og på den baggrund vurderet, om selskabet skulle ekskluderes. Eksklusionslisten blev opdateret flere gange i løbet af året og offentliggjort på hjemmesiden i maj og november 2022.

For investeringer i selskaber via unoterede fonde har vi i aftalerne med forvalterne fastlagt bestemmelser, der skal sikre, at retningslinjerne bliver overholdt.

Bæredygtighedsindikatorer måler, hvordan de miljømæssige eller sociale karakteristika, der fremmes af dette finansielle produkt, opnås.

● Hvordan klarede bæredygtighedsindikatorerne sig?

I forhold til miljømæssige karakteristika har vi samlet opgjort vores investeringer med klima- og miljøfokus til 12,3 mia.kr. pr. 31. december 2022, svarende til 8,7 % af de samlede investeringer.

Opgørelsen tager ikke hensyn til kriterierne for miljømæssigt bæredygtige økonomiske aktiviteter i henhold til EU's taksonomi-forordning.



Det har vi regnet med i opgørelsen:

Vedvarende energi er vores unoterede investeringer i vedvarende energi via infrastrukturprojekter. Aktiemandater med klima- og miljøfokus er aktiemandater med et målrettet investeringsfokus på, at selskaberne skal have løsninger, der kan bidrage til at begrænse klimaforandringerne. Obligationsmandater med klimafokus dækker over obligationsfonde, hvor obligationerne udstedes til at finansiere projekter, der kan fremme klima- og miljømæssige karakteristika med udgangspunkt i Green Bond Principles fra ICMA – International Capital Market Association. Beløbet er den del, der indtil videre er investeret, og det vil stige fremadrettet i takt med, at de afgivne tilsagn investeres. Skov og natur hører under unoterede investeringer og indeholder vores skovinvesteringer og investeringer i naturgenopretningsområder. Energieffektive ejendomme dækker over danske ejendomme med energimærke A og få med B. Opgørelsen tager ikke hensyn til kriterierne for miljømæssigt bæredygtige økonomiske aktiviteter i henhold til EU's taksonomi-forordning.

I forhold til de sociale og miljømæssige karakteristika, som vi fremmer ved at ekskludere nogle investeringer, resulterede bæredygtighedsindikatorerne i, at vi samlet har ekskluderet knap 1.400 virksomheder fra vores investeringsunivers, jf. nedenstående tabel.

Ekskluderede virksomheder		Heraf virksomheder i MSCI ACWI	
Baggrund for eksklusion	Antal	Antal	Ekskluderet markedsværdi
Normbrud	69	34	5,5 %
Kontroversielle våben	78	26	1,9 %
Øvrige våben	274	43	2,2 %
Tobak	70	13	0,7 %
Fossiler	976	165	5,6 %
Total	1.397	251	12,9 %

Note: Opgjort på baggrund af eksklusionslisten offentliggjort i november 2022.

Det er ikke et mål i sig selv at ekskludere mange virksomheder, men at undgå investeringer i virksomheder med de omfattede aktiviteter. I kapitlet Investeringerne i rapport for samfundsansvar 2022 er forhold omkring eksklusionerne uddybet yderligere.

Lærernes Pension har i 2022 sat et overordnet mål om, at den samlede investeringsportefølje skal have en netto nul-udledning af CO2 senest i år 2050. Det mål vil blive konkretiseret med delmål i 2023, hvorefter vi vil beslutte, hvilken indikator der er mest retvisende at følge i forhold til vores målsætning.

● **...og sammenlignet med tidligere perioder?**

Dette er første gang, at der sker periodisk rapportering på de finansielle produkter, og der er derfor ikke en tidligere referenceperiode.

● **Hvad var målene for de bæredygtige investeringer, som det finansielle produkt delvis foretog, og hvordan bidrog de bæredygtige investeringer til sådanne mål?**

Lærernes Pension har på nuværende tidspunkt ikke fastsat et mål for en minimumsandel af bæredygtige investeringer for de finansielle produkter. Omfanget af Lærernes Pensions bæredygtige investeringer er alene beregnet for selskabets beholdning af direkte ejede danske ejendomme. Se mere under spørgsmålet "Hvilken andel udgjorde bæredygtighedsrelaterede investeringer?". Lærernes Pension har i 2022 tilstræbt at bidrage til verdenssamfundets omstilling til en økonomi baseret på et lavt CO2-aftryk ved, at nogle af vores investeringer har et særligt klima- og miljøfokus. Det gælder bl.a. vores direkte ejede danske ejendomme.

De vigtigste negative indvirkninger er investeringsbeslutningernes betydeligste negative indvirkninger på bæredygtighedsfaktorer i forbindelse med miljømæssige, sociale og personale-mæssige spørgsmål, respekt for menneskerettighederne, bekæmpelse af korruption og bekæmpelse af bestikkelse.

● *Hvordan skadede de bæredygtige investeringer, som det finansielle produkt delvis foretog, ikke i væsentlig grad nogen af de miljømæssige eller sociale bæredygtige investeringsmål?*

Lærernes Pension har på nuværende tidspunkt ikke fastsat et mål for en minimumsandel af bæredygtige investeringer for de finansielle produkter. Omfanget af Lærernes Pensions bæredygtige investeringer er alene beregnet for selskabets beholdning af direkte ejede danske ejendomme. Lærernes Pension har anvendt eksterne rådgivere til at vurdere de sociale minimumsgarantier og til at foretage screeningen af de direkte ejede danske ejendomme op imod taksonomiens tekniske screeningskriterier, herunder DNSH-kriteriet.

Hvordan blev der taget hensyn til indikatorer for negative indvirkninger på bæredygtighedsfaktorer?

Lærernes Pension arbejder på at indsamle data for "Principle Adverse Impact" (PAI)-indikatorer. Disse indikatorer måler på negative bæredygtighedsindvirkninger inden for forskellige forhold, herunder klima. PAI-indikatorerne offentliggøres på www.lppension.dk i løbet af 2023.

Var de bæredygtige investeringer i overensstemmelse med OECD's retningslinjer for multinationale virksomheder og FN's vejledende principper om erhvervslivet og menneskerettigheder? Nærmere oplysninger:

Omfanget af Lærernes Pensions bæredygtige investeringer er alene beregnet for selskabets beholdning af direkte ejede danske ejendomme. Der er i 2022 ikke konstateret aktuelle overtrædelser af ovennævnte retningslinjer.

EU-klassificeringssystemet fastsætter et princip om ikke at gøre væsentlig skade, hvorved investeringer, der er i overensstemmelse med klassificeringssystemet, ikke i væsentlig grad bør skade målene i EU's klassificeringssystem, og der er specifikke EU-kriterier.

Princippet om ikke at gøre væsentlig skade gælder kun for de investeringer, der ligger til grund for det finansielle produkt, og som tager højde for EU-kriterierne for miljømæssigt bæredygtige økonomiske aktiviteter. De investeringer, der ligger til grund for den tilbageværende andel af dette finansielle produkt, tager ikke højde for EU-kriterierne for miljømæssigt bæredygtige økonomiske aktiviteter.

Andre bæredygtige investeringer må heller ikke i væsentlig grad skade miljømæssige eller sociale mål.



Hvordan tog dette finansielle produkt hensyn til de vigtigste negative indvirkninger på bæredygtighedsfaktorer?

Lærernes Pension tager med det finansielle produkt hensyn til flere typer negative indvirkninger på bæredygtighedsfaktorer. Det gør vi ved, at investeringer, der har en betydelig negativ indvirkning på omverdenen inden for de udvalgte områder, tilstræbes at blive valgt fra.

De udvalgte negative indvirkninger og resultaterne af hensynet til disse indvirkninger, er beskrevet under "I hvilket omfang blev de miljømæssige og/eller sociale karakteristika, der fremmes af dette finansielle produkt, opfyldt" samt "hvordan klarede bæredygtighedsindikatorerne sig".



Hvad var dette finansielle produkts største investeringer?

De største investeringer var i vid udstrækning i realkredit- og statsobligationer, jf. tabellen nedenfor.

Listen omfatter de investeringer, der udgjorde den største andel af det finansielle produkts investeringer i referenceperioden: 1. januar 2022 - 31. december 2022

Største investeringer	Sektor	% aktiver	Land
Nykredit Realkredit A/S obligation 1,0% 10/50	Pengeinstitut- og finansvirksomhed, forsikring	3,3%	Danmark
LP DK Ejendomme A/S	Fast ejendom	2,5%	Danmark
Nykredit Realkredit A/S obligation 1,0% 10/53	Pengeinstitut- og finansvirksomhed, forsikring	2,1%	Danmark
Nykredit Realkredit A/S obligation 1,5% 10/53	Pengeinstitut- og finansvirksomhed, forsikring	1,8%	Danmark
Nykredit Realkredit A/S obligation 1,0% 07/25	Pengeinstitut- og finansvirksomhed, forsikring	1,3%	Danmark
Nykredit Realkredit A/S obligation 1,0% 07/27	Pengeinstitut- og finansvirksomhed, forsikring	1,2%	Danmark
Bundesobligation 04/24	Offentlig forvaltning og forsvar; socialsikring	1,1%	Tyskland
GMO Climate Change Select Investment Fund	Pengeinstitut- og finansvirksomhed, forsikring	1,0%	Irland
United States Treasury obligation 11/26	Offentlig forvaltning og forsvar; socialsikring	1,0%	USA
United States Treasury obligation 11/28	Offentlig forvaltning og forsvar; socialsikring	0,8%	USA
Realkredit Danmark obligation 1,0% 01/25	Pengeinstitut- og finansvirksomhed, forsikring	0,8%	Danmark
United States Treasury obligation 10/24	Offentlig forvaltning og forsvar; socialsikring	0,8%	USA
Realkredit Danmark obligation 1,0% 10/50	Pengeinstitut- og finansvirksomhed, forsikring	0,8%	Danmark
Bundesobligation 02/25	Offentlig forvaltning og forsvar; socialsikring	0,7%	Tyskland
Madison International Real Estate Fund VII	Pengeinstitut- og finansvirksomhed, forsikring	0,7%	USA

**Aktivallokering**

beskriver andelen af investeringer i specifikke aktiver.

Hvilken andel udgjorde bæredygtighedsrelaterede investeringer?

Omfanget af Lærernes Pensions bæredygtighedsrelaterede investeringer er alene beregnet for selskabets beholdning af direkte ejede danske ejendomme. Ved udgangen af 2022 udgjorde værdien af ejendomme, der lever op til taksonomiens kriterier, 2.841 mio.kr.

I opgørelsen af de samlede investeringer indgår derivater med deres markedsværdi.

● Hvad var aktivallokeringen?

59,2 % af produktets investeringer er i overensstemmelse med produktets miljømæssige og sociale karakteristika. Det drejer sig om investeringerne i de børsnoterede virksomheder, hovedparten af investeringerne i virksomheder via unoterede fonde, danske ejendomme samt direkte ejet infrastruktur.

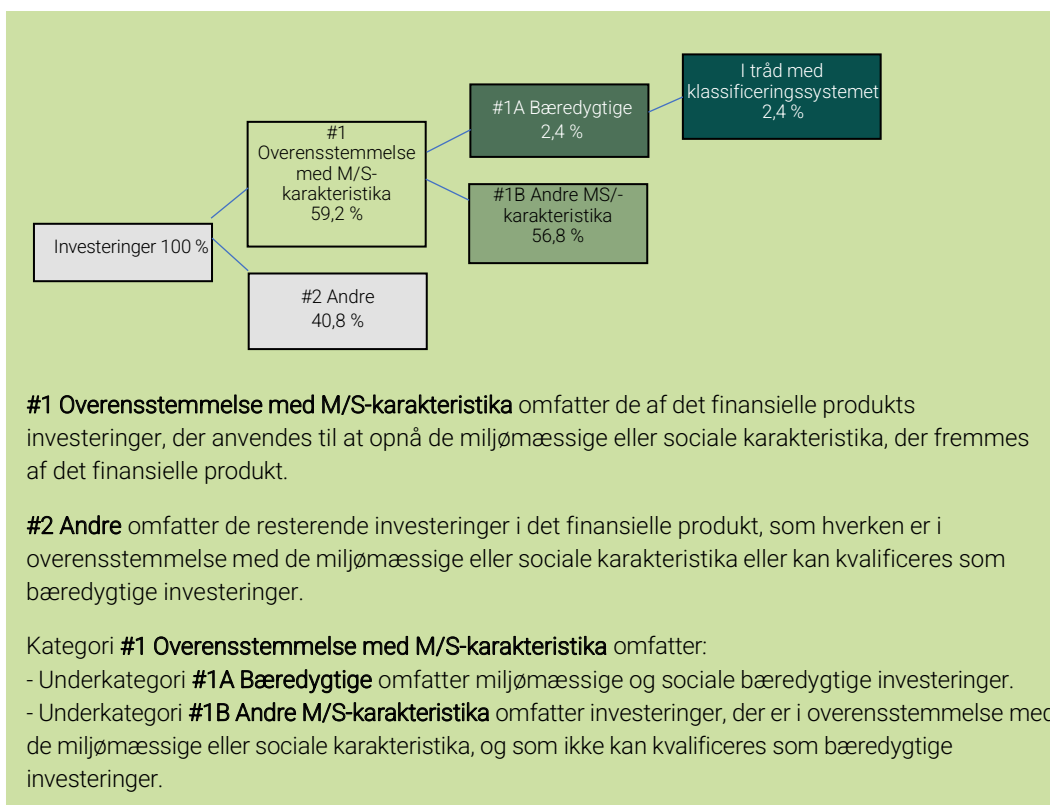
40,8 % af produktets investeringer er for nuværende ikke omfattet af produktets miljømæssige og sociale karakteristika. Det drejer sig om:

- Stats- og realkreditobligationer, idet politik for ansvarlige investeringer ikke omfatter disse aktivklasser.
- En lille del af virksomhedsinvesteringer i unoterede fonde, idet investeringerne foretages over en årrække, hvor investeringstilsagnet er bundet i fonden. Lærernes pension har ikke mulighed for at implementere ændringer til politikken for ansvarlige investeringer i allerede gennemførte fondsinvesteringer. Der er derfor enkelte investeringer i fondene, hvor Lærernes Pension ikke med sikkerhed kan fastslå, at investeringerne lever op til den gældende politik for ansvarlige investeringer.
- Kontanter og derivater, idet politik for ansvarlige investeringer ikke omfatter disse aktivklasser. Derivater er i figuren opgjort til markedsværdi.

For at være i overensstemmelse med EU-klassificerings-systemet omfatter kriterierne for **fossilgas** begrænsninger for emissioner og overgang til fuldt vedvarende energi eller kulstoffattige brændstoffer inden udgangen af 2035. For **atomenergi** indeholder kriterierne omfattende sikkerheds- og affaldshåndterings-regler.

Muligheds-skabende aktiviteter gør det direkte muligt for andre aktiviteter at yde et væsentligt bidrag til et miljømål.

Omstillingsaktivitet er aktiviteter, for hvilke der endnu ikke findes kulstoffattige alternativer, og som bl.a. har drivhusgasemissions niveauer, der svarer til de bedste resultater.



● **Inden for hvilke økonomiske sektorer blev investeringerne foretaget?**

Fordelingen af investeringerne på økonomiske sektorer er vist i nedenstående tabel.

Sektor	Andel
Pengeinstitut- og finansvirksomhed, forsikring	46,1 %
Offentlig forvaltning og forsvar; socialsikring	16,2 %
Fremstillingsvirksomhed	13,9 %
Information og kommunikation	5,6 %
Fast ejendom	3,8 %
Engroshandel og detailhandel; reparation af motorkøretøjer og motorcykler	3,5 %
Transport og godshåndtering	2,4 %
El-, gas- og fjernvarmeforsyning	1,8 %
Liberale, videnskabelige og tekniske tjenesteydelser	1,3 %
Landbrug, jagt, skovbrug og fiskeri	1,0 %
Øvrige	4,3 %
I alt	100,0 %

Note: Fondsinvesteringer er kategoriseret under Pengeinstitut- og finansvirksomhed, forsikring.



I hvilket omfang var de bæredygtige investeringer med et miljømål i overensstemmelse med EU-klassificeringssystemet?

Omfanget af Lærernes Pensions bæredygtighedsrelaterede investeringer er alene beregnet for selskabets beholdning af direkte ejede danske ejendomme. Det anvendte miljømål er "modvirkning af klimaændringer", jf. taksonomiforordningens art. 9, stk. 1, litra a. Lærernes Pension har anvendt eksterne rådgivere til at foretage screeningen af de danske ejendomme op imod taksonomiens tekniske screeningskriterier.

● Medførte det finansielle produkt investeringer i aktiviteter **relateret til fossilgas og/eller atomenergi i overensstemmelse med EU-klassificeringssystemet**¹?

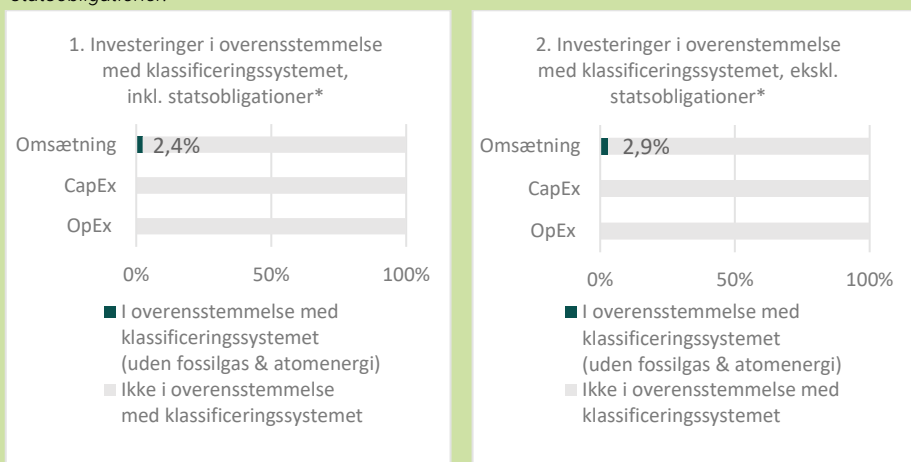
Ja:
Inden for fossil gas Inden for atomkraft

Nej

Lærernes Pension har på nuværende tidspunkt ikke opgjort en eventuel andel af bæredygtige investeringer inden for fossil gas og atomkraft.

¹ Fossilgas- og/eller atomrelaterede aktiviteter vil kun være i overensstemmelse med EU-klassificeringssystemet, hvis de bidrager til at begrænse klimaændringer ("modvirkning af klimaændringer") og ikke i væsentlig grad skader noget EU-klassificeringsmål – se forklarende note i venstre margen. Kriterierne i deres helhed for økonomiske aktiviteter inden for fossilgas og atomenergi, der er i overensstemmelse med EU-klassificeringssystemet, er fastsat i Kommissionens delegerede forordning (EU) 2022/1214.

Diagrammerne nedenfor viser med grønt procentdelen af investeringer, der er i overensstemmelse med EU-klassificeringssystemet. Da der ikke findes nogen hensigtsmæssig metode til at bestemme overensstemmelsen med klassificeringssystemet for statsobligationer*, viser det første diagram overensstemmelsen med klassificeringssystemet i forhold til alle det finansielle produkts investeringer, inkl. statsobligationer, mens det andet diagram kun viser overensstemmelsen med klassificeringssystemet i forbindelse med det finansielle produkts investeringer, ekskl. statsobligationer.



* Med henblik på disse diagrammer omfatter statsobligationer alle statsengagementer

● **Hvad var andelen af investeringer i omstillingsaktiviteter og mulighedsskabende aktiviteter?**

Lærernes Pension har på nuværende tidspunkt ikke opgjort omstillingsaktiviteter og mulighedsskabende aktiviteter.

● **Hvordan var procentdelen af investeringer, der var i overensstemmelse med EU-klassificeringssystemet, sammenlignet med foregående referenceperioder?**

Dette er første gang, at der sker periodisk rapportering på de finansielle produkter, og der er derfor ikke en tidligere referenceperiode.

● **Hvad var andelen af bæredygtige investeringer med et miljømål, der ikke var i overensstemmelse med EU-klassificeringssystemet?**

Lærernes Pension har på nuværende tidspunkt ikke opgjort en eventuel andel af bæredygtige investeringer med et miljømål, der ikke var i overensstemmelse med EU-klassificeringssystemet.

● **Hvilken andel udgjorde socialt bæredygtige investeringer?**

Lærernes Pension har på nuværende tidspunkt ikke opgjort en eventuel andel af socialt bæredygtige investeringer.

● **Hvilke investeringer blev medtaget under "Andre", hvad var formålet med dem, og var der nogen miljømæssige eller sociale minimumsgarantier?**

Formålet med investeringerne i "Andre" er forklaret i afsnittet Hvad var aktivallokeringen ovenfor.

er bæredygtige investeringer med et miljømål, der ikke tager hensyn til kriterierne for miljømæssigt bæredygtige økonomiske aktiviteter i henhold til forordning (EU) 2020/852.



For den lille del af virksomhedsinvesteringer i unoterede fonde, som er klassificeret under "Andre" gælder de sociale karakteristika, som er fastsat for andre unoterede fondsinvesteringer.

For de øvrige investeringer klassificeret under "Andre" var der ikke umiddelbart nogen miljømæssige eller sociale minimumsgarantier forbundet med investeringerne, da Lærernes Pensions politik for ansvarlige investeringer ikke dækker området.

Hvilke foranstaltninger er der truffet for at opfylde de miljømæssige og/eller sociale karakteristika i referenceperioden?

De børsnoterede investeringer er screenet to gange årligt. Det har medført, at nogle virksomheder er tilføjet Lærernes Pensions eksklusionsliste, mens andre er fjernet fra listen. Dertil er et mindre antal selskaber vurderet mere grundigt pga. forlydender om forhold, der kunne være i uoverensstemmelse med Lærernes Pensions politik for ansvarlige investeringer, og nogle af dem er blevet ekskluderet fra Lærernes Pensions investeringsunivers.

Forvaltere af nye unoterede fondsinvesteringer har været underlagt en grundig analyse (due diligence) forud for investeringstilsagnet for at sikre, at de miljømæssige og sociale minimumsgarantier vil blive efterlevet med investeringerne.

Kriterierne for eksklusion af fossile selskaber blev skærpet i efteråret 2022.

Se desuden ved spørgsmålet "I hvilket omfang blev de miljømæssige og/eller sociale karakteristika, der fremmes af dette finansielle produkt, opfyldt".

Hvordan klarede dette finansielle produkt sig sammenlignet med referencebenchmarket?

Der anvendes p.t. ikke et referencebenchmark med henblik på at opnå de miljømæssige eller sociale karakteristika.

● *Hvordan adskiller referencebenchmarket sig fra et bredt markedsindeks?*

N/A

● *Hvordan klarede dette finansielle produkt sig med hensyn til bæredygtighedsindikatorerne for at fastslå, om referencebenchmarket var i overensstemmelse med de miljømæssige eller sociale karakteristika, det fremmer?*

N/A

● *Hvordan klarede dette finansielle produkt sig sammenlignet med referencebenchmarket?*

N/A

● *Hvordan klarede dette finansielle produkt sig sammenlignet med det brede markedsindeks?*

N/A

Reference

benchmarks er indekser til måling af, om det finansielle produkt opnår de miljømæssige eller sociale karakteristika, det fremmer.

Rapport om samfundsansvar

UDGIVET AF LÆRERNES PENSION I MARTS 2023



LPPENSION.DK